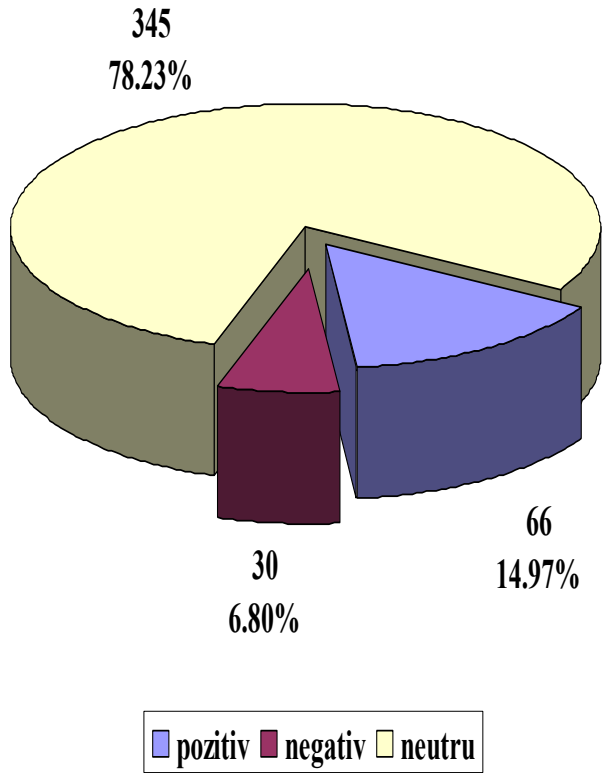


## Analiza imaginii Jandarmeriei Române, reflectată în mass-media - evoluția principalilor indicatori imagologici -

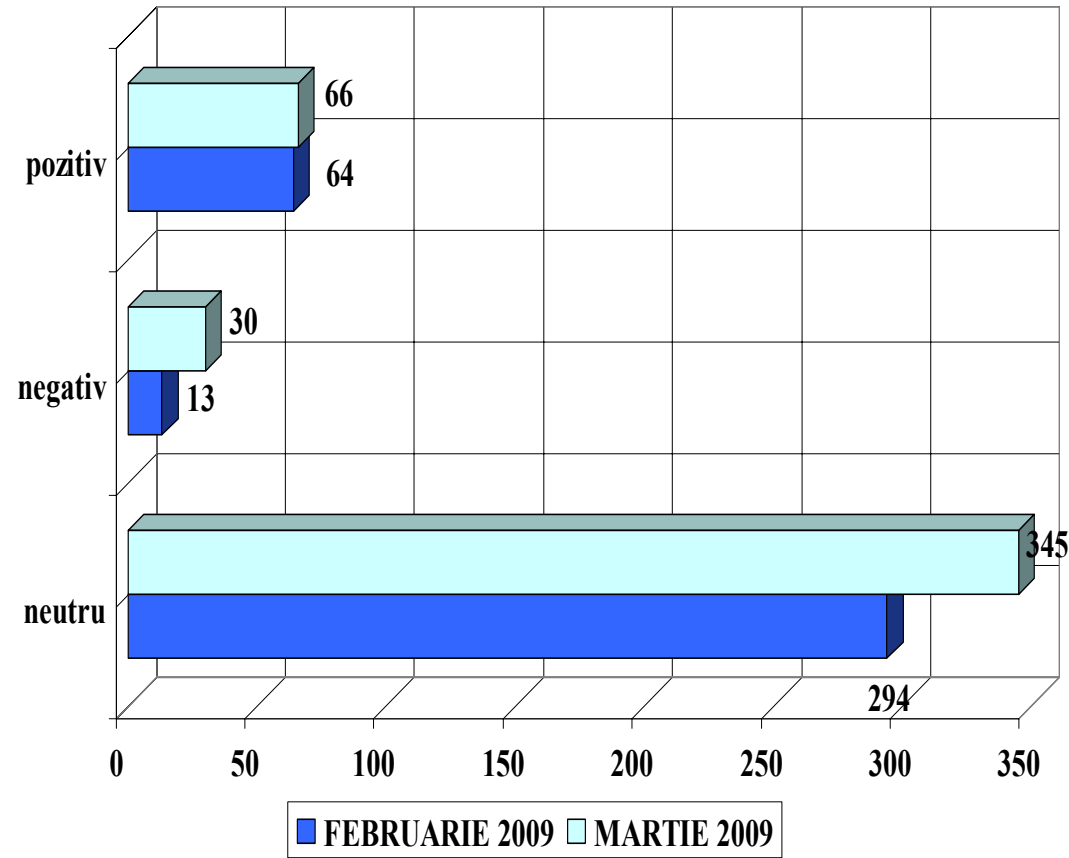
- În perioada analizată, la nivelul presei centrale, gradul de vizibilitate al Inspectoratului General al Jandarmeriei Române a fost caracterizat de o creștere de aproximativ 19% (+70 referiri), continuând astfel trendul apreciativ inițiat în urmă cu trei luni.
- Această evoluție reprezintă o consecință directă a majorării valorilor tuturor celor trei indicatori imagologici calitativi (pozitiv/negativ/neutru), după cum urmează: cu două unități a numărului trimiterilor polarizate pozitiv, cu 17 unități a celui reprezentând referirile defavorabile și cu 51 unități a numărului trimiterilor neutre.
- Procentual, acest lucru se traduce prin aprecierea cu 3,13% a numărului referirilor pozitive, cu 130,77% a celui reprezentând trimiterile negative și cu 17,35% a numărului referirilor nepolarizate.
- Contribuțiile acestor indicatori la realizarea imaginii de ansamblu a IGJR au cunoscut evoluții diferite. Pe scurt, ponderile referirilor pozitive și neutre au scăzut cu 2,28, respectiv 1,02 puncte procentuale, pe fondul majorării ponderii trimiterilor negative cu 3,30 puncte procentuale.
- În concluzia celor prezentate, în perioada analizată, imaginea IGJR reflectată în presa centrală și-a păstrat caracterul obiectiv, nepolarizat, peste 78% din totalul materialelor cuantificate în partida sa fiind de factură neutră. În plus, semnalăm o diminuare a gradului de pozitivitate imagologică, determinată de reducerea ratei pozitivității, concomitent cu dublarea procentului negativității (de la 3,50% în februarie, la 6,80% în perioada analizată).
- Acest ultim aspect este susținut și de constatarea faptului că în luna martie scorul polarizării (diferența dintre rata pozitivității și cea a negativității) a scăzut cu 5,58 unități, indicatorul având în continuare o valoare pozitivă, respectiv 8,17 puncte procentuale (față de 13,75 în februarie).
- În ceea ce privește contribuția Jandarmeriei Române la formarea imaginii MAI în presa centrală, semnalăm plasarea pe poziția a treia în clasamentul realizat pe baza *contribuției structurilor la polarizarea pozitivă a imaginii MAI în presa centrală*, cu un aport de pozitivitate de 9,78%, respectiv penultimul loc în ceea ce privește *contribuția structurilor la polarizarea negativă a imaginii MAI în presa centrală* (2,39%).

# Imaginea Jandarmeriei Române, reflectată în presa centrală

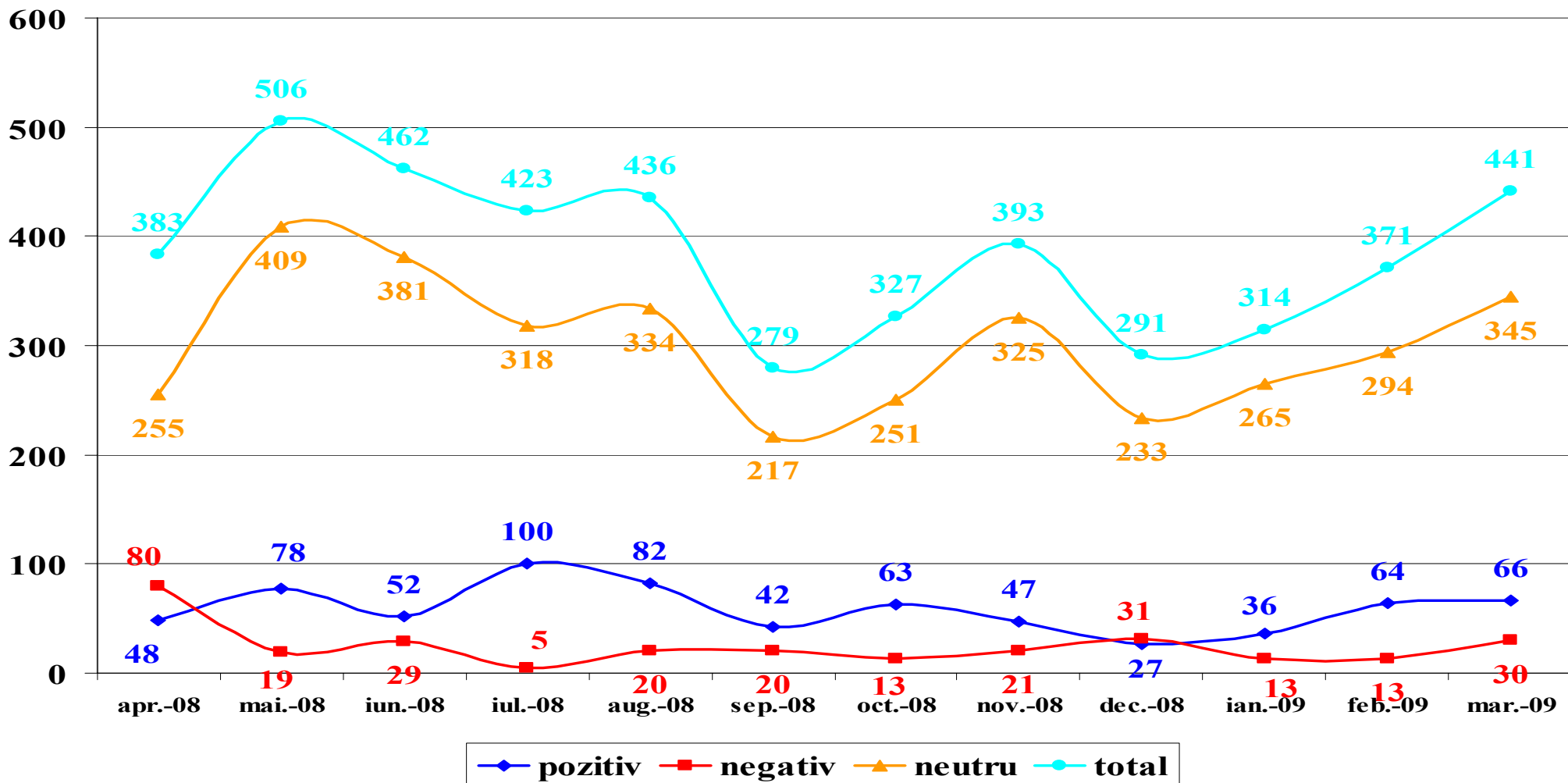
Polarizarea imaginii I.G.J.R.



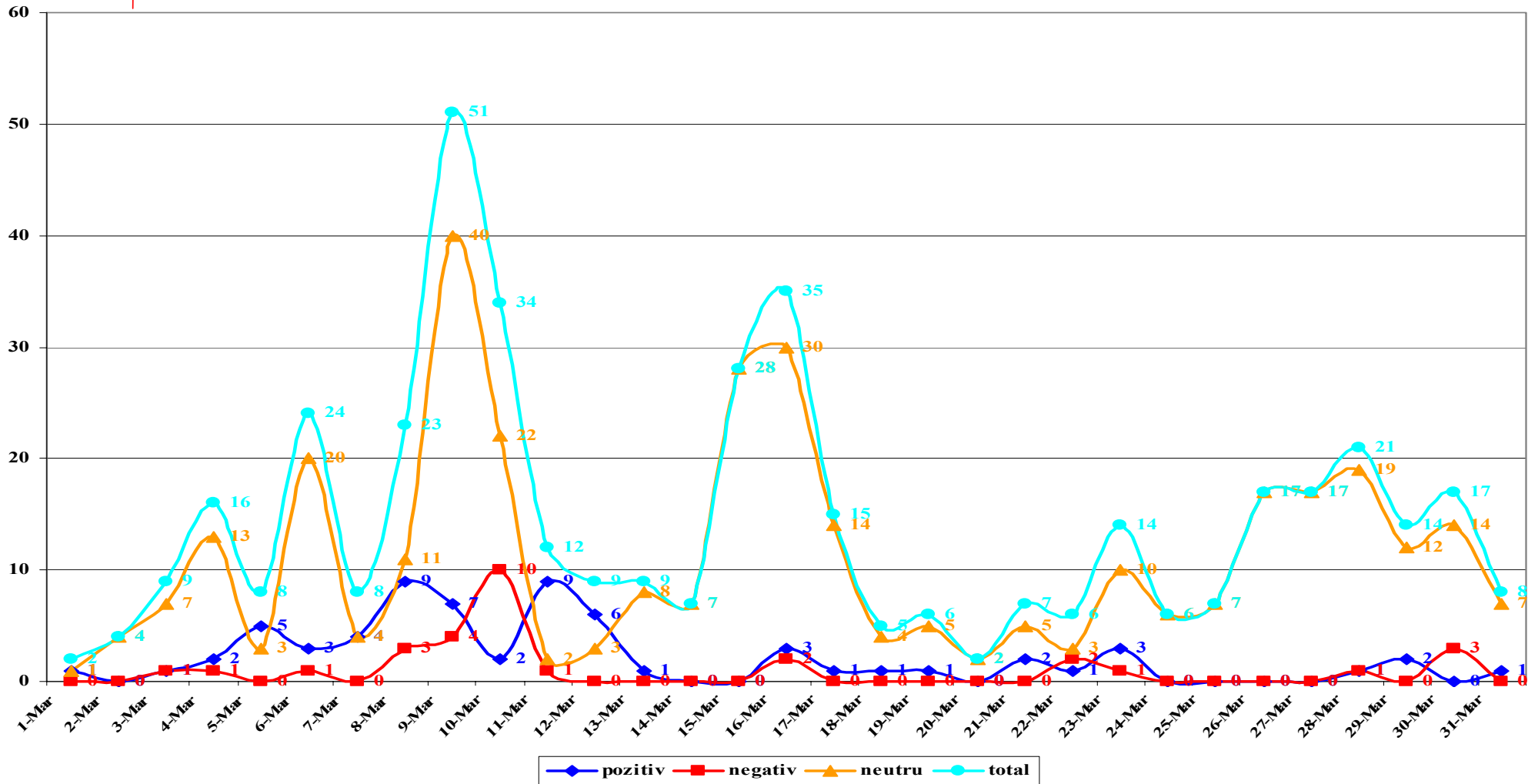
Evoluția vizibilității/polarizării imaginii I.G.J.R.



## Evoluția vizibilității/polarizării Jandarmeriei Române aprilie 2008 - martie 2009



## Evoluția vizibilității/polarizării imaginii Jandarmeriei Române, în presa centrală

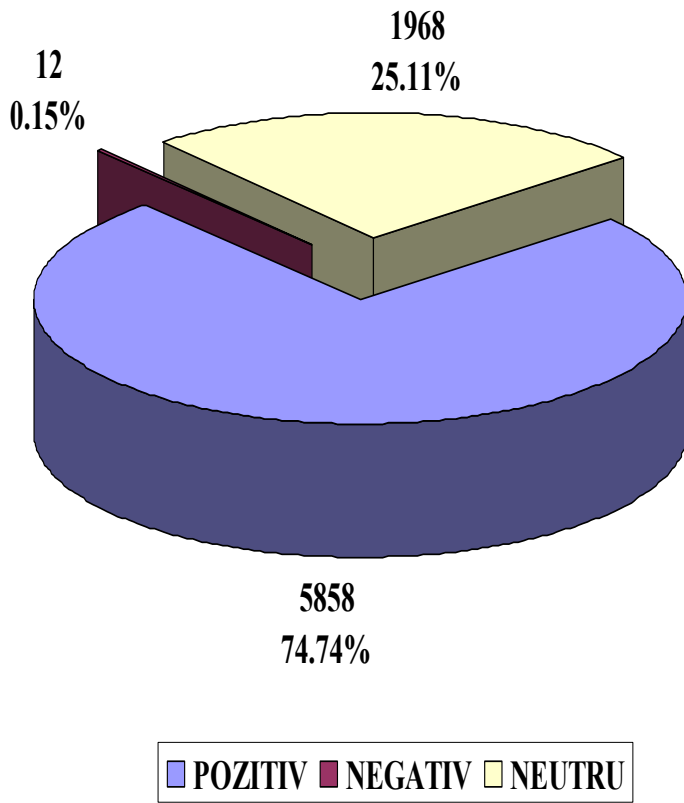


## Analiza imaginii Jandarmeriei Române reflectată în presa locală - evoluția principalilor indicatori imagologici -

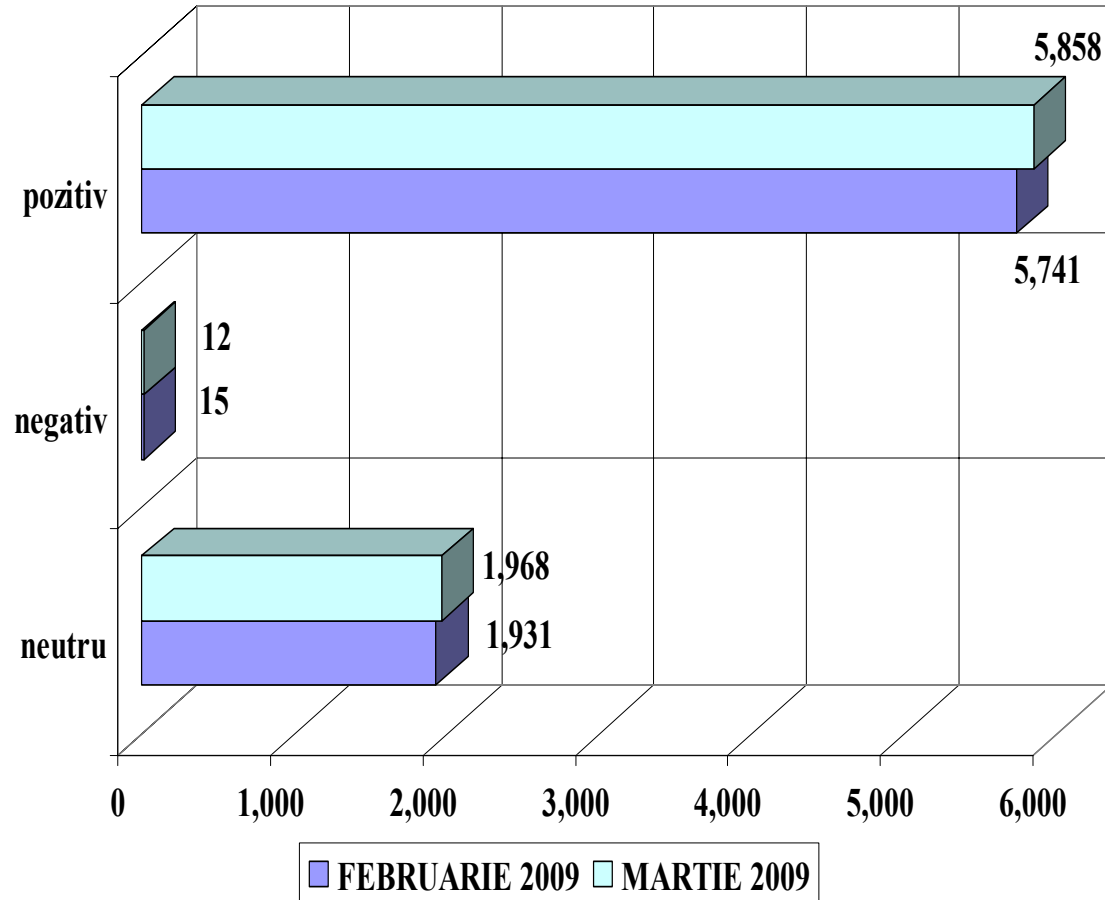
- În luna martie, la adresa Inspectoratului General al Jandarmeriei Române au fost identificate, în presa locală, 7.838 trimiteri, în creștere cu 151 unități (+1,96%) față de perioada anterioară, trimiteri repartizate după cum urmează: 5.858 pozitive (74,74%), 12 defavorabile (0,15%), și 1.968 neutre (25,11%).
- Această evoluție a fost determinată de majorarea valorilor referirilor pozitive și neutre cu 117, respectiv 37 unități, în timp ce numărul trimiterilor defavorabile s-a diminuat cu trei unități.
- Transpuse în procente, cele prezentate mai sus relevă o reducere a numărului referirilor defavorabile cu 20%, concomitent cu aprecierea numărului trimiterilor pozitive și a celui al referirilor nepolarizate, cu 2,04%, respectiv 1,92%.
- Evoluții ușor diferite se constată în cazul contribuțiilor acestor indicatori imagologici la conturarea imaginii de ansamblu a IGJR. Astfel, ponderea trimiterilor pozitive a crescut cu 0,05 puncte procentuale, pe fondul scăderii ponderilor referirilor negative și neutre cu 0,04, respectiv 0,01 puncte procentuale.
- Întrucât variațiile sus-menționate sunt subunitare, deci ne semnificative, concluzionăm arătând că activitatea Jandarmeriei Române continuă să fie reflectată de presa locală într-o manieră puternic polarizată pozitiv - 74,74% dintre materialele cuantificate în partida acestei structuri sunt favorabile, rata negativității menținându-se la valori neglijabile, de sub un punct procentual.
- Inexistența unor evoluții semnificative a imaginii IGJR la nivelul presei locale este evidențiată și de variația redusă a scorului polarizării (diferența dintre rata pozitivității și cea a negativității), de numai 0,1 unități.
- Mai trebuie remarcat faptul că, evoluțiile ce au avut loc în perioada analizată au determinat atingerea valorilor maxime ale ultimelor 12 luni, atât în ceea ce privește gradul de mediatizare a acestei structuri (7.838 trimiteri), cât și cuantumul referirilor pozitive (5.858), respectiv nepolarizate (1.968).

## Imaginea Jandarmeriei Române, reflectată în presa locală

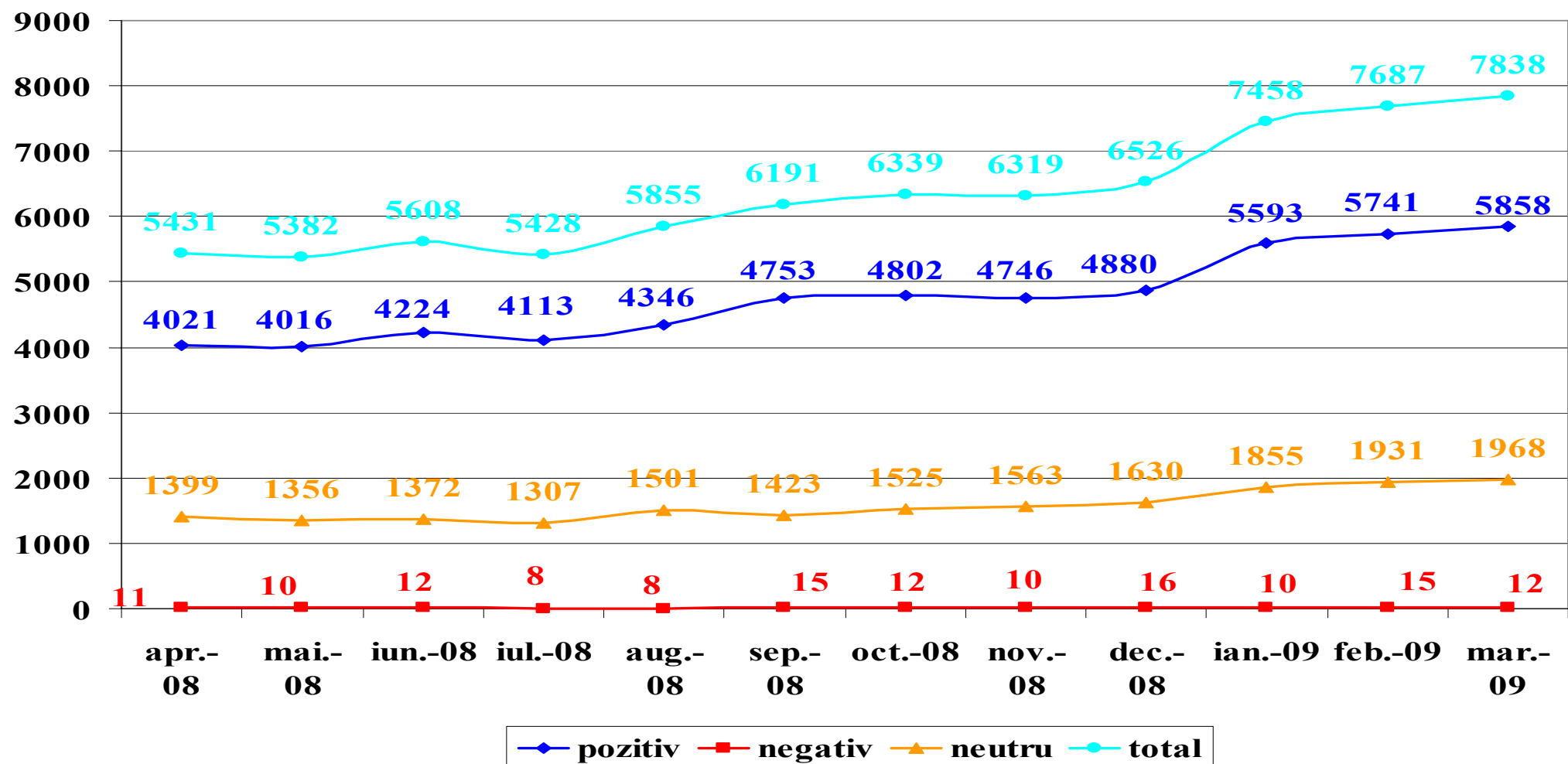
Polaritatea imaginii I.G.J.R.



Evoluția vizibilității / polarizării imaginii I.G.J.R.

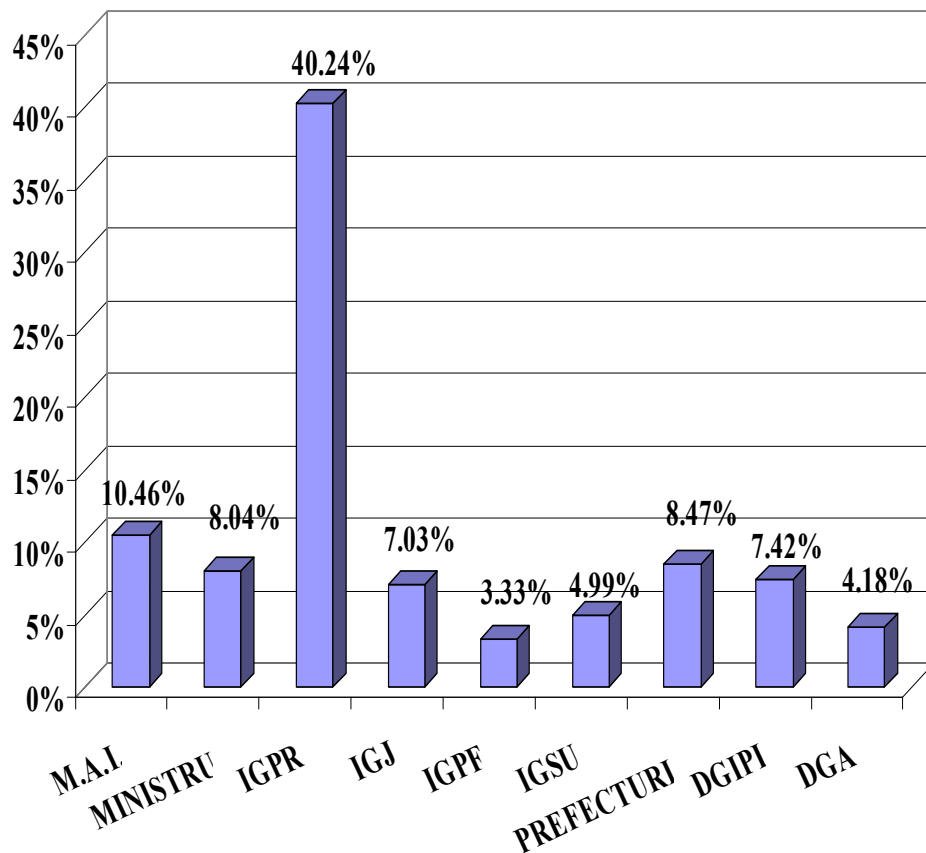


## Evoluția vizibilității/polarizării Jandarmeriei Române, în presa locală aprilie 2008 – martie 2009

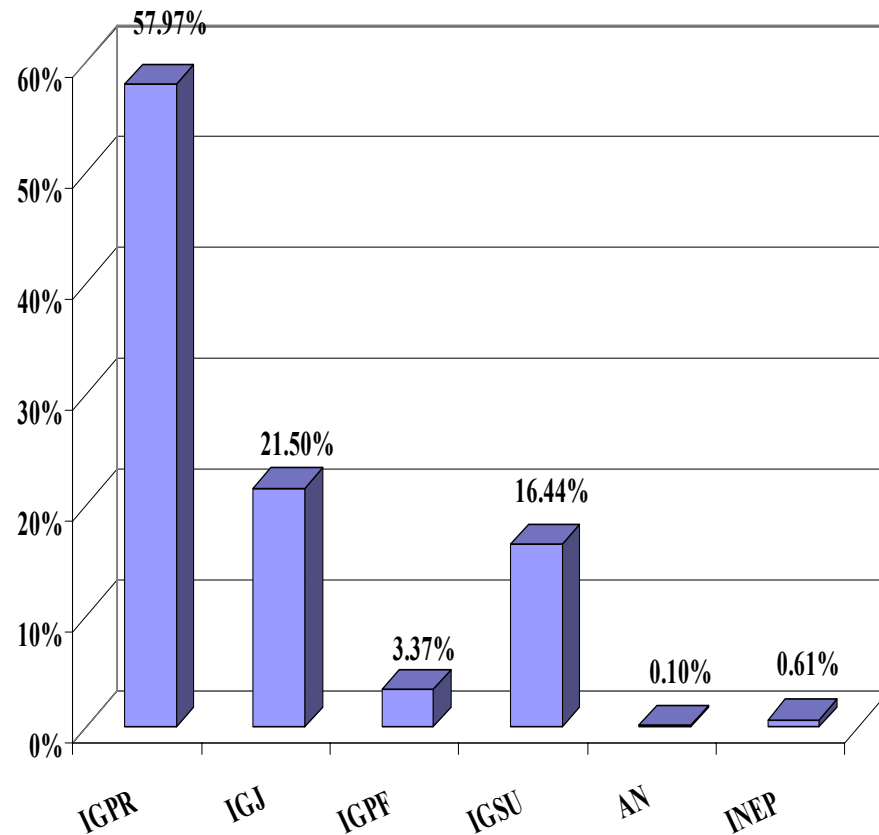


## Contribuția structurilor M.A.I. la vizibilitatea instituției în mass-media

Contribuția structurilor la vizibilitatea M.A.I.  
în presa centrală

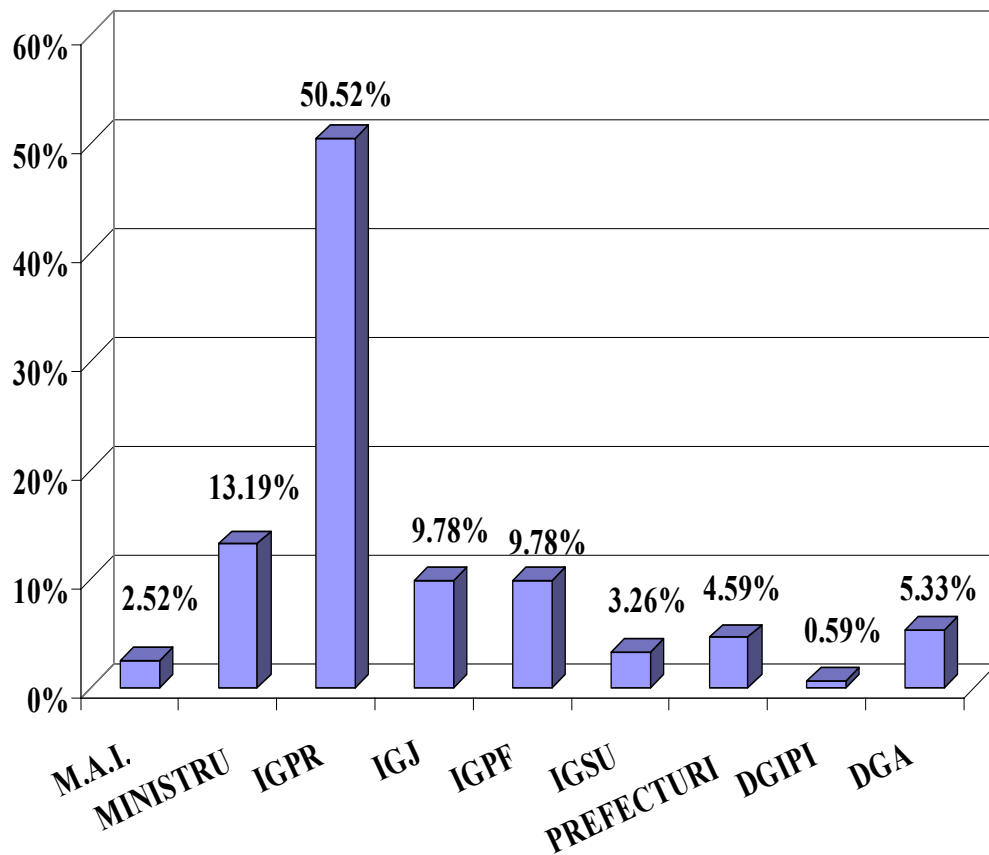


Contribuția structurilor la vizibilitatea M.A.I.  
în presa locală

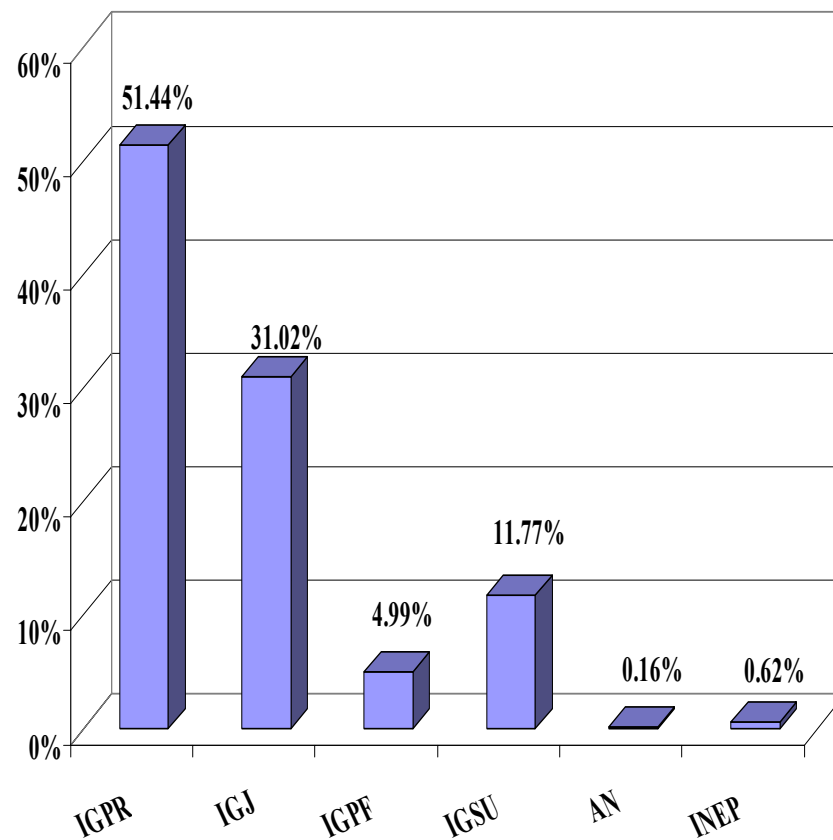


# Contribuția structurilor la polarizarea pozitivă a imaginii M.A.I. în mass-media

Contribuția structurilor la polarizarea pozitivă a imaginii M.A.I. în presa centrală

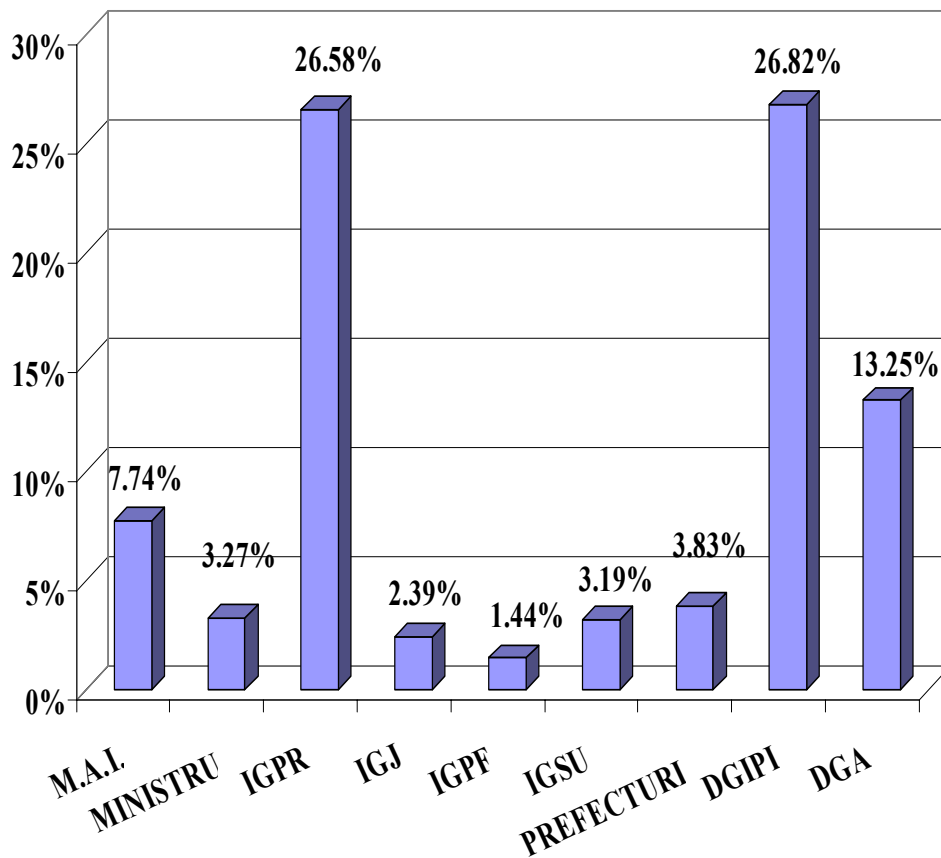


Contribuția structurilor la polarizarea pozitivă a imaginii M.A.I. în presa locală



# Contribuția structurilor la polarizarea negativă a imaginii M.A.I. în mass-media

Contribuția structurilor la polarizarea negativă a imaginii M.A.I. în presa centrală



Contribuția structurilor la polarizarea negativă a imaginii M.A.I. în presa locală

